

gedurende 12 uur. U kan uw kledij ook bewaren in een goed dichtgeknoopte plastic zak bij kamertemperatuur gedurende 72 uur.

6. NOG VRAGEN?

We beseffen dat deze situatie voor u ingrijpend en onaangenaam kan zijn. Als u vragen heeft, stel ze gerust. We doen alle moeite om eventuele problemen samen met u op te lossen. In eerste instantie kan u hiervoor terecht bij de behandelende arts en verpleegkundigen. Meer specifieke informatie is te verkrijgen bij de dienst infectiecontrole.

Wij wensen u van harte een spoedig herstel toe!



AZ JAN PALFIJN
GENT

Meer inlichtingen
T +32 (0)9 224 89 23

Watersportlaan 5 - 9000 Gent
T +32 (0)9 224 71 11 - F +32 (0)9 224 70 42
info@janpalfijngent.be - www.janpalfijn.be



AZ JAN PALFIJN
GENT

versie folder: april 2018 - w.u.: Rudy Coddens, voorzitter

Schurft

INFORMATIE VOOR PATIËNTEN

Tijdens uw verblijf werd bij u scabiës of schurft vastgesteld. In deze brochure vindt u hierover meer informatie als aanvulling op de mondelinge uitleg van uw arts en verpleegkundige.

Heeft u na het lezen nog vragen? Spreek gerust uw arts of verpleegkundige aan.

1. WAT IS SCABIËS OF SCHURFT?

Schurft (officiële naam: Scabiës) is een besmettelijke huidziekte die wordt veroorzaakt door de schurftmijt.

De schurftmijt is een spinachtig diertje dat niet met het blote oog te zien is. Het graaft gangetjes in de opperhuid, het buitenste laagje van de huid, en legt daarin haar eitjes.

Schurft jeukt heftig, vooral 's nachts. Het is een vervelende, maar geen ernstige ziekte die goed te behandelen is. Het is belangrijk dat mensen in de directe omgeving van degene die schurft heeft, ook behandeld worden. Ook wanneer zij helemaal geen jeuk of afwijkingen van de huid hebben. Schurft wordt niet veroorzaakt door een gebrek aan hygiëne ('schoon of netjes zijn'), iedereen kan schurft krijgen.



Schurftmijt

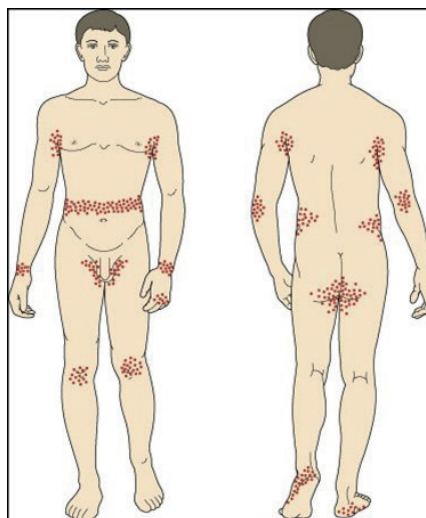
2. HOE KAN U BESMET RAKEN?

Bij gewone schurft kan u besmet raken door langdurig (15 minuten of langer) of regelmatig intensief lichamelijk contact met iemand die schurft heeft. Dat kan het geval zijn bij lichamelijke verzorging, seksueel contact of door gezamenlijk gebruik van bed of kledij.

Er bestaat ook een meer besmettelijke vorm van schurft (scabiës norvegica), waarbij kortstondig contact reeds besmetting kan geven.

3. WAAR TREEDT HET ONGEMAK OP?

De schurftmijt nestelt zich bij voorkeur tussen de vingers, aan de binnenkant van de polsen, de buitenkant van de ellebogen, onder de oksels, op de billen en dijen, rond de navel, op de voeten en op de geslachtsdelen.



4. HOE WORDT SCHURFT BEHANDELD?

Als behandeling moet u uw lichaam insmeren met een crème tegen schurft en een aantal hygiënische maatregelen in acht nemen. Voor het insmeren worden de nagels kort geknipt en worden alle juwelen verwijderd.

U neemt eerst een douche en droogt u goed af. Daarna zal de crème vanaf de kaakrand tot en met de voetzolen grondig aangebracht worden. Extra aandacht zal gegeven worden aan de huidplooiën, de vingers, de tenen en onder de nagels.

De crème moet gedurende 12 uur op uw lichaam blijven. Na het wassen van de handen of na toiletbezoek moet er terug zelf aangebracht worden.

Meestal is 1 behandeling voldoende. Bij ernstige gevallen wordt de behandeling na 1 week herhaald.

5. WELKE MAATREGELEN WORDEN IN HET ZIEKENHUIS GENOMEN?

U wordt tot één dag na de behandeling verzorgd op een éénpersoonskamer. Alle ziekenhuismedewerkers ontsmetten de handen voor en na uw verzorging en na het uittrekken van de handschoenen. De ziekenhuismedewerkers dragen tijdens de verzorging en de behandeling handschoenen en een schort.

Het linnen zal afzonderlijk gewassen worden. Ook uw persoonlijke kledij dient een speciale behandeling te ondergaan om alle schurftmijten te verwijderen. Uw kledij moet gewassen worden aan een temperatuur van tenminste 50°C. Niet wasbare kledij wordt verlicht in de zon of bewaard in de vrieskou (diepvries)