

NA HET ONDERZOEK

De dag na het onderzoek bel je naar de Raadplegingen Cardiologie om te vragen of je moet langskomen voor onderzoeksuitslagen: 09 224 87 82.

In veel gevallen moeten de opnames na inspanning vergeleken worden met opnames in rust. Je dient je dan na afspraak terug aan te bieden op de dienst Isotopen voor een MIBI-scintigrafie in rust.

MIBI-SCINTIGRAFIE IN RUST

Indien nodig maak je een nieuwe afspraak voor een onderzoek in rusttoestand.

In het ziekenhuis laat je je opnieuw inschrijven voor de dienst Isotopen en je biedt je opnieuw **NUCHTER** aan.

Je brengt wel een boterham met kaas mee. Op de inspanningsproef na is de procedure dezelfde als bij de MIBI-scintigrafie na een inspanning.

Na vergelijking van de resultaten na inspanning met die in rust kan de hartspecialist zich een goed idee vormen over de toestand van de kroonslagaders. Op dat ogenblik kan een correcte behandeling ingesteld worden.

AFSPRAAK

Datum: / /

Uur:

BIJKOMENDE VRAGEN?

Indien je nog vragen hebt, aarzel dan niet om ze aan onze hartspecialisten te stellen.

Raadplegingen Cardiologie: 09 224 87 82

We wensen je het beste!



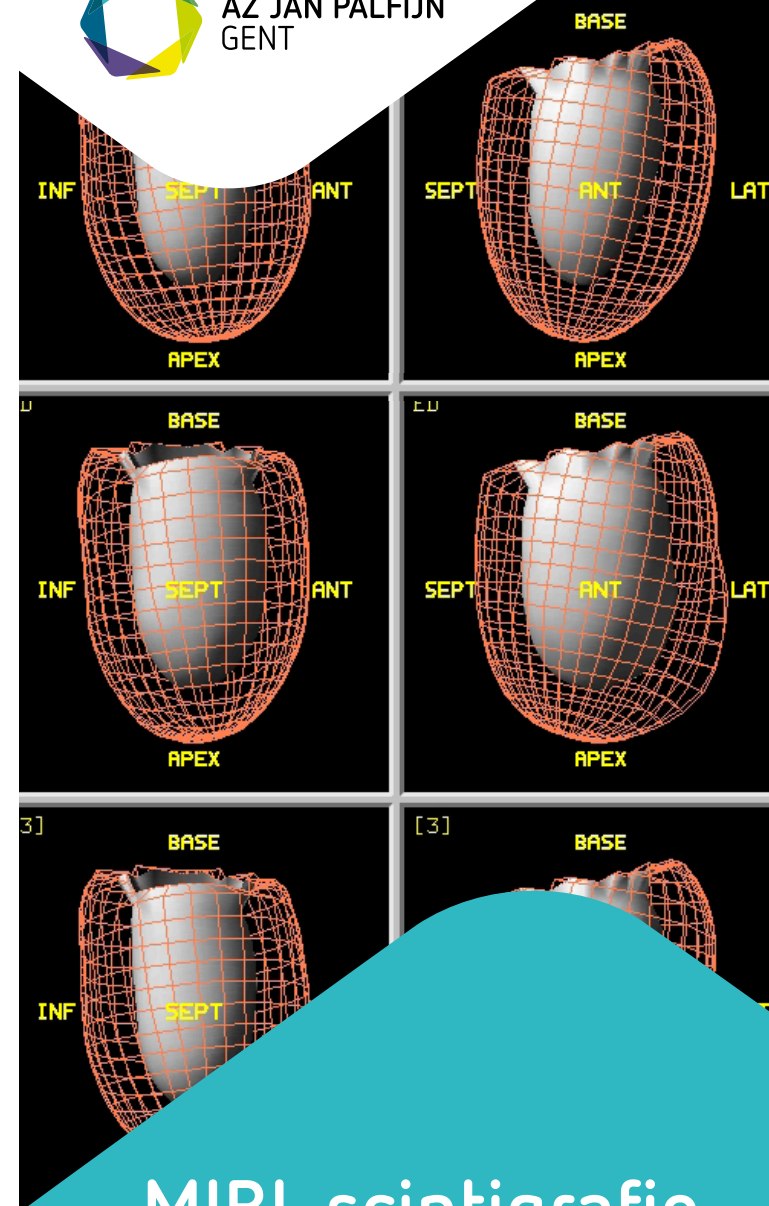
**AZ JAN PALFIJN
GENT**

Meer inlichtingen
T +32 (0)9 224 87 82

Watersportlaan 5 - 9000 Gent
T +32 (0)9 224 71 11 - F +32 (0)9 224 70 42
info@janpalfijngent.be - www.janpalfijn.be



**AZ JAN PALFIJN
GENT**



MIBI-scintigrafie

INFORMATIE VOOR PATIËNTEN

Je hartspecialist stelde je voor een MIBI-scintigrafie in ons ziekenhuis te laten verrichten. Het doel van het onderzoek is een juistere beoordeling toe te laten van de kroonslagaders en de bloedvoorziening van de hartspier.

VOORBEREIDING OP HET ONDERZOEK

Je neemt verder je medicatie, tenzij de geneesheer dat uitdrukkelijk anders mededeelt. De dag voor het onderzoek vermijd je koffie, thee en cacao.

Je brengt een **ONTBIJT** mee naar het ziekenhuis dat bestaat uit een boterham met kaas. Het doel van dit vetrijk ontbijt is het uitlokken van een samentrekking van de galblaas zodat de metingen ter hoogte van de hartspier niet verstoord worden.

Je draagt losse kledij die gemakkelijk zit en schoenen die je toelaten te fietsen.

Vergeet je **identiteitskaart** niet.

AANKOMST IN HET ZIEKENHUIS

Je meldt je op de afgesproken datum **NUCHTER** aan in het ziekenhuis. Je neemt in de inkomhal bij de dienst In-schrijvingen een **TICKET** voor **RAADPLEGINGEN**. Je laat je inschrijven bij de dienst **ISOTOPEN**.

Je begeeft je naar **STRAAT 112: RAADPLEGINGEN CARDIOLOGIE**.

Het onderzoeksprogramma wordt verder voor je geregeld.

HET ONDERZOEK

Het onderzoek start met het aanprikken van een bloedvat in de arm zodat een kleine katheter kan worden ingebracht. Er volgt een inspanningstest, dit is een fietsproef.

Op het einde van de test wordt via het slangetje een product (isotoop) ingespoten. Dit product wordt door de hartspier opgenomen en wel op die plaatsen die het beste doorbloed zijn tijdens de inspanning.

Mocht er een vernauwing bestaan ter hoogte van een kroonslagader, dan zal een deel van de hartspier minder goed doorbloed zijn en bijgevolg minder van het ingespoten isotoop opnemen.

Na de fietsproef wordt het slangetje **PIJNLOOS** verwijderd.

Het isotoop wordt door het menselijk lichaam snel verwijderd en is **SCHADELOOS**.



DE MIBI-SCINTIGRAFIE

Na het fietsen begeef je je naar STRAAT 211: **DIENST ISOTOPEN**.

Nu mag je al naargelang de gebruikte tracer voor het hart al dan niet een vette maaltijd, bestaande uit een boterham met kaas en een glas volle melk, nuttigen.

Na het respecteren van de nodige inwerktijd van de tracer op de hartspier, word je uitgenodigd om plaats te nemen op de onderzoekstafel onder de camera. De beide armen dienen boven op het hoofd geplaatst te worden en de lever wordt nog eens supplementair afgeschermd met een loden plaat, om een optimaal beeld te verkrijgen van het hart.

Je blijft rustig liggen terwijl de camera rondom je heen draait, gedurende een 20-tal minuten. Het onderzoek is volledig pijnloos. Daarna mag je gewoon naar huis.

