



AZ JAN PALFIJN
GENT



Welkom!
studenten geneeskunde

INFORMATIE VOOR STUDENTEN

INHOUDSTAFEL

1. Missie	4
2. Waar staat het AZ Jan Palfijn Gent voor ?	4
3. Organisatiestructuur	4
Het ziekenhuis in cijfers	4
Toewijzing erkende bedden volgens discipline	5
Organigram verpleegkundig departement	5
4. Info stagementoren	7
5. Formulieren in orde te brengen	7
Medisch geschiktheidsattest	7
Toegangsbadge	7
Je bent in het bezit van volgende stagedocumenten op het onthaalmoment	8
6. De eerste stagedag	8
7. Bereikbaarheid met openbaar vervoer	8
8. Parking	8
9. Restaurant en cafetaria	9
10. Wat te doen in geval van...	9
Onvoorziene afwezigheid / te laat komen / ziekte	9
Ongeval op weg van of naar het werk	9
Een moeilijke situatie	10
11. Preventie en bescherming op het werk	10
Algemeen	10
Arbeidsongevallen	10
Prikongeval of snijwonde	11
Geweld, pesterijen en ongewenst seksueel gedrag	11
12. Rookbeleid	12
13. Ziekenhuisinfectiebeheersing	13
Handhygiëne	13
Overige aandachtspunten betreffende ziekenhuishygiëne	14
Studenten in het operatie- of verloskwartier	14
Vraag raad aan de ziekenhuishygiënist	14
14. Beroepsgeheim	15
15. Taalgebruik	15
16. Telefoon-, fax-, gsm- en computergebruik	15
17. Algemene informatie over onze afdelingen	16
18. Begeleiding	16
19. Einde van de stage	17
20. Wegwijs in het ziekenhuis	17

WELKOM !

Beste stagiair geneeskunde,

We wensen je van harte welkom in het Algemeen Ziekenhuis Jan Palfijn Gent en hopen dat je hier een aangename en leerrijke stage zal hebben.

Het is de intentie van de artsen van dit ziekenhuis om jou een praktisch gerichte opleiding te geven, uiteraard zonder de theorie en wetenschappelijke onderbouw te verwaarlozen. Het ziekenhuis investeert graag tijd in studenten aangezien jullie onze toekomst zijn.

In ruil, vragen wij jouw inzet en enthousiasme. Als dank voor die inspanning, heeft de Medische Raad besloten het middagmaal tijdens de stageperiode gratis aan te bieden in ons restaurant. Daarvoor krijg je een kaart die voor jou persoonlijk is en geldig tijdens de stageperiode in het ziekenhuis.

Veel succes!



1. MISSIE

Het AZ Jan Palfijn Gent wil voor iedereen, zonder uitsluiting, een toegankelijke, kwalitatieve en medisch-specialistische zorgverlening bieden in multidisciplinair verband; en dit aan een aanvaardbare en verantwoorde prijs, in samenwerking met andere zorgverleners.

2. WAAR STAAT HET AZ JAN PALFIJN GENT VOOR ?

Attitudes:

- ▶ respectvol
- ▶ open
- ▶ transparant
- ▶ continuïteit nastreven
- ▶ resultaatgericht
- ▶ steeds verbeteren

Net als van de vaste medewerkers, wordt van alle stagiairs verwacht dat ze deze attitudes aannemen in hun stageactiviteiten.

Onze visie op patiëntenzorg uit zich in een patiëntgestuurde, kwalitatieve zorgverlening, toegankelijk voor een brede doelgroep. Dit wil zeggen dat het zorgaanbod vertrekt vanuit de zorgvragen en zorgbehoeften van de individuele patiënt, met het nodige respect voor de patiënt in zijn totaliteit (holistische visie). We streven naar een ziekenhuis waarin iedereen betrokken is en zich met hart en ziel inzet.

Vanuit deze visie is er ook oog voor gedeelde verantwoordelijkheid, actief benutten en ontplooiën van competenties van medewerkers en wetenschappelijke inzichten. Er wordt ingespeeld op actuele en toekomstige behoeften in de gezondheidszorg en dit vanuit een pluralistische ingesteldheid.

3. ORGANISATIESTRUCTUUR

Het ziekenhuis in cijfers

Het AZ Jan Palfijn Gent is een autonome verzorgingsinstelling met 526 erkende bedden.

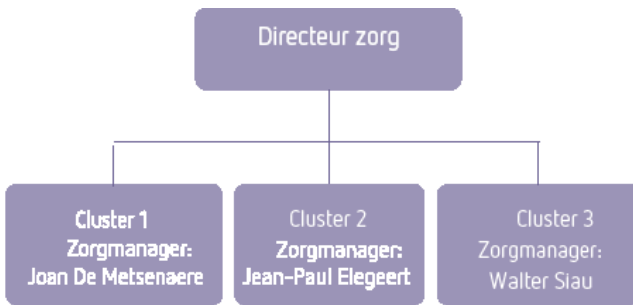
Elke dag zetten meer dan 1000 medewerkers, een 130-tal artsen en tientallen vrijwilligers zich in om 'zorg op mensenmaat' te leveren.

Toewijzing erkende bedden volgens discipline

Het ziekenhuis telt in totaal 526 erkende bedden die als volgt onderverdeeld zijn:

- ▶ 122 bedden voor geriatrische patiënten
- ▶ 119 bedden voor heelkundige behandeling
- ▶ 101 bedden voor interne geneeskunde
- ▶ 56 SP-bedden voor neurologische en cardiopulmonaire revalidatie
- ▶ 38 bedden voor de materniteit
- ▶ 30 bedden voor de psychiatrische afdeling (= PAAZ)
- ▶ 21 bedden voor de kinderafdeling
- ▶ 23 bedden voor psychogeriatric
- ▶ 10 bedden voor intensieve zorgen
- ▶ 6 bedden voor palliatieve zorg

Organigram verpleegkundig departement



Cluster 1: zorgmanager Joan De Metsenaere

- ▶ Cardiologie+CCU
- ▶ Chirurgisch dagziekenhuis
- ▶ Dienst Begeleiding & Student Support
- ▶ Hemovigilantie
- ▶ Intern Dagziekenhuis
- ▶ Intern Patiëntentransport
- ▶ Mobiele Equipe

- ▶ Neurologie
- ▶ PAAZ-dienst
- ▶ Patiëntenbegeleiding
- ▶ Pneumologie
- ▶ SP-Palliatieve
- ▶ Zorgprogramma Oncologie

Cluster 2: zorgmanager Jean-Paul Elegeert

- ▶ Abdominale heelkunde
- ▶ Intensieve zorgen
- ▶ IVF
- ▶ Materniteit
- ▶ Medische beeldvorming
- ▶ Mortuarium
- ▶ Neonatologie
- ▶ Operatiekwartier en CSA
- ▶ Orthopedie
- ▶ Pediatrie
- ▶ Preoperatief traject
- ▶ Raadplegingen
- ▶ Spoedgevallendienst
- ▶ Verloskwartier
- ▶ Verpleegkundige specialisaties (pijn en wondzorg)
- ▶ Ziekenhuishygiëne

Cluster 3: zorgmanager Walter Siau

- ▶ Chirurgische geriatrie
- ▶ Dieet
- ▶ Ergotherapie
- ▶ Geriatrie 1 en 2
- ▶ Geriatisch dagziekenhuis
- ▶ Interne Liason Geriatrie
- ▶ Kinesitherapie
- ▶ Labo anathomopathologie
- ▶ Laboratorium
- ▶ Logopedie
- ▶ SP Interne
- ▶ SP Neurologie
- ▶ SP Psychogeriatric

4. INFO STAGEMENTOREN

Fysische geneeskunde	Dr. Marc Anciaux en Dr. Annelies Pollefliet
Geriatric	Prof. Dr. Mirko Petrovic
Gynaecologie/verloskunde	Dr. Tom Bovyn
Heelkunde	Dr. Stefaan Harth
Interne geneeskunde	Dr. Patrick Thibo
Medische beeldvorming	Dr. Nick Baelde
Neurologie	Dr. Katia De Meulemeester
NKO/Dermato	Dr. Anne Derycke en Dr. Anne-Marie Bonamie
Orthopedie	Dr. Geert Vandendriessche
Palliatieve zorgen	Dr. Ines Samyn
Pediatrie	Dr. Philip Jeannin
Psychiatrie	Dr. Guido Sieben
Urologie	Dr. Caroline Verbaeys

5. FORMULIEREN IN ORDE TE BRENGEN

Formulier voor de gezondheidsbeoordeling

Om de stage te mogen aanvatten, dien je een recente en geldige gezondheidsbeoordeling (een kopie!) voor te leggen waaruit blijkt dat je in orde bent met alle nodige vaccinaties en de stage mag aanvatten. Dit attest kan je bekomen via het stagesecretariaat van je universiteit.

Indien je dit attest niet bij hebt bij aanvang, kan je niet starten met je stage.

Toegangsbadge

Deze badge biedt toegang tot de kleedkamers, de afdeling waar je stage loopt en de parking. Om de badge te verkrijgen, breng je het ingevulde aanvraagformulier mee op de eerste stagedag.

Je krijgt de badge GRATIS in bruikleen, gedurende de stageperiode. Bij verlies, meld je dit onmiddellijk bij de personeelsdienst en wordt een administratieve kost van 15 euro aangerekend. Indien we, 1 week na het beëindigen van je stage, de badge niet terug in ons bezit hebben, krijg je een BOETE van 50 euro.

Je bent in het bezit van volgende stagedocumenten op het onthaalmoment:

- ▶ Formulier voor de gezondheidsbeoordeling
- ▶ Aanvraagformulier badge
- ▶ Aanvraagformulier uitrijkaart
- ▶ Opting out 60u/week
- ▶ Registratie arbeidstijden
- ▶ Uitgewerkte casus indien van toepassing
- ▶ Beoordelingsformulier casus
- ▶ Beoordelingsformulier algemeen

6. DE EERSTE STAGEDAG

Je eerste dag in het AZ Jan Palfijn Gent start met een onthaalmoment. Dit vindt plaats in **auditorium 114 (1e verdiep)** en start **stipt om 8 uur**.

In ruil voor bovenstaande documenten krijgt u van ons:

- ▶ Badge
- ▶ Kleedkastje
- ▶ Korte beschrijving instellen kleedkastje
- ▶ Uitrijkaart (indien nodig)
- ▶ Maaltijdkaart voor gratis warme maaltijd, aangeboden door de medische raad van het ziekenhuis.

7. BEREIKBAARHEID MET OPENBAAR VERVOER

- ▶ Halte aan de Martelaarslaan (halte Bernard Spaelaan): tram 4
- ▶ Halte aan de Henri Dunantlaan: bus 38, 39 en 9
- ▶ Halte aan de Ekkergerm-kerk: bus 65, 14 en 15

8. PARKING

Je kan als student gebruik maken van de personeels- en bezoekersparking voor auto's. Je badge geeft hiervoor toegang.

De laatste dag van je stage moet je de badge inleveren, waardoor je dus niet meer van de parking kan rijden. Je ontvangt bij het onthaalmoment een uitrijkaart nadat je hiervoor een formulier ingevuld hebt. Hiermee kan je dan je laatste stagedag GRATIS van de parking rijden.

Je fiets kan je parkeren in onze fietsenstalling. Er is een afgesloten en overdekte ruimte in de ondergrondse autoparking achteraan het gebouw. Het in- en uitrijden gebeurt via de voetgangersuitgang van de parking van de wagens. Je badge geeft je ook hiervoor de toegang.

9. RESTAURANT EN CAFETERIA

Je kan in het restaurant tijdens de middag (11u30 - 14u) terecht voor een uitgebreid gamma aan belegde broodjes, salades, dagschotel, steak friet, etc. Het is eveneens toegelaten je eigen lunch mee te brengen naar het personeelsrestaurant. In de cafetaria (inkomhal) kun je warme en koude dranken, broodjes en snacks verkrijgen. De cafetaria is de hele dag open.

De maaltijdkaart voor het middagmaal wordt gratis aangeboden door de Medische Raad.

10. WAT TE DOEN IN GEVAL VAN...

Onvoorziene afwezigheid/te laat komen/ziekte

Verwittig steeds zelf de universiteit en jouw stagementor in één van bovenstaande gevallen. Gelieve bij langdurige afwezigheid ook de dienst Begeleiding & Student Support te verwittigen, dit omwille van praktische redenen zoals kleedkastjes en badge.

Ongeval op weg van of naar je stageplaats

Je doet hiervan onmiddellijk aangifte bij de universiteit. Een getuige is wenselijk. Enkel lichamelijke schade is verzekerd. Voor eventuele schade aan je wagen dien je beroep te doen op je eigen verzekering en moet je de formulieren invullen zoals bij elk ander ongeval.

Een moeilijke situatie

Weet dat je steeds beroep kan doen op onze vertrouwenspersoon die dergelijke zaken met de hoogste discretie behandelt.

Vertrouwenspersoon:

Mevr. Kaat Ponsaerts: 09/224 71 90

Kaat.ponsaerts@janpalfijngent.be

11. PREVENTIE EN BESCHERMING OP HET WERK

Algemeen

Veiligheid, gezondheid en welzijn zijn de verantwoordelijkheid van iedereen. Elke werknemer of stagiair heeft zijn rol in het preventiebeleid van het ziekenhuis. Hou je daarom steeds aan de geldende voorschriften en maak gebruik van de aanwezige beschermingsmiddelen. Gevaarlijke situaties, onaanvaardbare risico's, incidenten en bijna-incidenten dienen onmiddellijk gemeld te worden aan de hoofdverpleegkundige van je afdeling. Het is bovendien wenselijk dat je zelf je verzekeringsformulieren bij hebt. Indien er iets gebeurt, kunnen de juiste papieren meteen worden ingevuld. Zo niet, moet je dit nadien nog in orde brengen.

Met vragen kan je steeds terecht bij de preventie-adviseur van het ziekenhuis:
Mevr. Veronique Deprez, 09 224 70 24
veronique.deprez@janpalfijngent.be

Arbeidsongevallen

Bij een arbeidsongeval moet je onmiddellijk aangifte doen bij jouw universiteit. Als student ben je namelijk door de universiteit verzekerd voor lichamelijke schade bij arbeidsongevallen tijdens je stage-uren en op weg van en naar je stage (via de gebruikelijke weg).

Prikongeval/snijwonde

Procedure:

- ▶ Onmiddellijk op de afdeling: wonde laten bloeden onder stromend water en ontsmetten.
- ▶ Spoedopname: verzorging van de wonde en bloedafname.
- ▶ Vervolg: er wordt nagegaan of er nog verdere acties nodig zijn, afhankelijk van de mogelijke bronbesmetting en aard van het prik-, spat-, snij-, -of bijtincident.
- ▶ Bij mogelijke HIV-besmetting: naar UZ Gent voor opstart PEP-Medicatie (profylactische medicatie). Dit moet binnen de 2 uur opgestart worden.
- ▶ Bij het ontbreken van antistoffen tegen Hepatitis B: binnen de 24 uur toedienen van hyperimmune gammaglobulines (via spoed).
- ▶ Bij een bijt- of andere wonde met risico voor tetanus: nagaan van vaccinatie-toestand en indien noodzakelijk toediening van een vaccin (+ eventueel preventief antibiotica bij bijtwonden).
- ▶ Graag ook de dienst Begeleiding & Student Support (laten) verwittigen.

Aangifte:

Geef het prikongeval of de snijwonde onmiddellijk aan bij de universiteit. Je bent hiervoor door de universiteit verzekerd.

Opvolging:

Dit is afhankelijk van de universiteit. De arbeidsgeneeskundige dienst van je eigen universiteit en de stagemeester zullen je hier meer informatie over kunnen geven.

Geweld, pesterijen en ongewenst seksueel gedrag

Geweld, pesterijen en ongewenst seksueel gedrag op het werk zijn bij wet verboden.

Geweld =

Elk feit waarbij je psychisch of fysiek wordt lastiggevallen, bedreigd of aangevallen bij de uitvoering van het werk.

Pesterijen =

Elk terugkerend gedrag (gedragingen, woorden, bedreigingen, handelingen, gebaren en eenzijdige geschriften) buiten of binnen het ziekenhuis dat de persoonlijkheid, de waardigheid of de fysieke of psychische integriteit aantast en zo je job in gevaar brengt of een bedreigende vijandige, beledigende, vernederende of kwetsbare omgeving creëert.

Ongewenst seksueel gedrag =

Elke vorm van verbaal of lichamelijk gedrag van seksuele aard dat afbreuk doet aan de waardigheid van vrouwen en mannen op het werk.

Indien je geconfronteerd wordt met geweld, pesterijen of ongewenst seksueel gedrag op het werk, kan je dit melden aan je stagementor. Die zal dan op zijn of haar beurt de vertrouwenspersoon op de hoogte brengen, je opvangen en de nodige ondersteuning bieden in dit proces.

Weet ook dat je steeds beroep kan doen op onze vertrouwenspersoon die deze zaken met de hoogste discretie behandelt.

Mevrouw Kaat Ponsaerts: 09 224 71 90

kaat.ponsaerts@janpalfijngent.be

Belangrijke noodnummers!

Reanimatie:

14 14

Stewards (security):

88 88

Brand:

Wanneer je brand of rook ontdekt, meld je dit onmiddellijk telefonisch!

16 66

12. ROOKBELEID

Roken is uiteraard verboden in het ziekenhuis, alsook aan de in- en uitgangen van het gebouw. Er zijn overdekte rookzones voorzien aan de fietsenrekken voor de hoofdingang en op de parking.

13. ZIEKENHUISINFECTIEBEHEERSING

Extra bijlage: zie brochure onthaalmap – Infectiecontrole en Antibioticabeleid.

Meerdere factoren hebben een invloed op het aantal ziekenhuisinfecties. Hieronder verstaan we infecties opgelopen in het ziekenhuis meer dan 48 uur na de opname.

De voornaamste succesfactoren om tot een optimale infectiebeheersing te komen, situeren zich op vier domeinen:

- ▶ rationeel omgaan met antibiotica
- ▶ de standaardvoorzorgsmaatregelen rigoureuus toepassen
- ▶ patiënten opsporen
- ▶ decontamineren

Door alle voorwaarden binnen deze vier domeinen te vervullen, bindt het AZ Jan Palfijn Gent al jaren, met succes, de strijd aan tegen de ziekenhuisinfecties.

Ook voor de studenten is er een belangrijke rol weggelegd in het hygiënebeleid van het ziekenhuis. Hieronder kan je de belangrijkste richtlijnen vinden inzake ziekenhuishygiëne die strikt moeten opgevolgd worden.

Handhygiëne, een essentiële maatregel

Ziekteverwekkende kiemen kunnen overgedragen worden van de ene naar de andere patiënt via de handen van de gezondheidswerkers. Daarom besteedt de dienst Ziekenhuishygiëne bijzonder veel aandacht aan handhygiëne.

Basisvoorwaarden voor een goede handhygiëne:

- ▶ Draag geen handjuwelen (geen ringen, uurwerken, polsbandjes,...)
- ▶ Draag dienstkledij met korte mouwen en draag enkel burgerkledij met korte mouwen onder de dienstkledij. Burgerkledij dragen met lange mouwen boven of onder de dienstkledij is verboden.
- ▶ Zorg voor een goede nagelverzorging (geen kunstnagels, geen nagellak, geen lange nagels).

De handen worden steeds grondig ontsmet met een alcoholische oplossing in volgende situaties:

- ▶ voor en na elk patiëntencontact
- ▶ voor elke invasieve of aseptische techniek
- ▶ bij elke overgang van gecontamineerde naar zuivere zone
- ▶ voor manipulatie van zuiver materiaal en na contact met bevuild materiaal
- ▶ voor en na handschoengebruik
- ▶ na contact met patiëntgebonden materiaal

Overige belangrijke aandachtspunten betreffende ziekenhuishygiëne:

- ▶ Zichtbare piercings zijn verboden.
- ▶ Lange haren worden steeds opgebonden.
- ▶ Het dragen van een witte hoofddoek is toegestaan, mits deze regelmatig wordt onderhouden en de stof gewassen wordt op 60°C.
- ▶ Jouw eigen dienstkledij dien je zelf te wassen. Je zorgt ervoor dat je steeds net en verzorgd op je stage verschijnt.

Studenten in het operatie- of verloskwartier

Voor de studenten die stage lopen in het operatiekwartier of het verloskwartier is er een aparte brochure beschikbaar waarin je heel wat extra informatie kan terugvinden over de procedures en hygiënemaatregelen bij een standaardingreep. Bij het betreden van het operatiekwartier stel je jezelf eerst voor aan de hoofdverpleegkundige mevr. Magda De Pauw.

Vraag raad aan de ziekenhuishygiënist

Studenten kunnen meer informatie over de werking van de dienst Ziekenhuishygiëne en het antibioticabeleid vinden op het intranet van het ziekenhuis. Voor specifieke vragen i.v.m. ziekenhuishygiëne die onbeantwoord blijven, kan je steeds terecht bij de ziekenhuishygiënist.

Dhr. Jo Lootens: 09 224 89 23
Jo.Lootens@janpalfijngent.be

14. BEROEPSGEHEIM

Het ziekenhuis verwacht dat alle medewerkers, uitzendkrachten en studenten het beroepsgeheim strikt respecteren. Dit betekent dat je uiterst discreet omgaat met informatie over patiënten, hun familie en bezoekers en de geheimhouding naleeft. Je mag niets bekendmaken over de identiteit of behandeling van patiënten.

Ook in publieke ruimtes zoals liften of tijdens je pauze in het personeelsrestaurant wordt er niet over patiënten gesproken.

Documenten met patiëntengegevens mogen de afdeling niet verlaten.

Het is verboden om foto's te nemen op de werkvloer, alsook publicatie of berichtgeving hiervan in de sociale media (bijvoorbeeld Facebook).

15. TAALGEBRUIK

Er wordt van je verwacht dat je de Nederlandse taal beheerst. Dit betekent dat je je vlot kan uitdrukken en de instructies (schriftelijk en mondeling) goed begrijpt. We verwachten eveneens dat je in de wandelgangen en in de kleedkamers Nederlands spreekt.

16. TELEFOON-, FAX-, GSM- EN COMPUTERGEBRUIK

Op alle afdelingen wordt gebruik gemaakt van een computer. Als student kan je hier ook gebruik van maken, maar weet dat je omgaat met strikt vertrouwelijke informatie over patiënten en het ziekenhuis. Vraag steeds aan je stagemester of je bepaalde gegevens mag inkijken op de computer.

Programma's waarvan je gebruik kan maken:

- ▶ Verpleegpakket: raadplegen van gegevens over de patiënten op de afdeling (resultaten van onderzoeken, briefing van andere disciplines zoals ergotherapeut, kinesist,...).
- ▶ Uitprinten van etiketten voor de patiënt.
- ▶ Raadplegen inhoud briefingmomenten.
- ▶ Intranet: raadplegen interne informatie van afdelings- en ziekenhuisgebonden

procedures, interne jobaanbiedingen, menukeuze in het restaurant ...

- ▶ Meddos software pakket
- ▶ Yuse

Hierbij benadrukken we nogmaals dat documenten met patiëntengegevens de afdeling niet mogen verlaten, in het kader van het beroepsgeheim!

17. ALGEMENE INFORMATIE OVER ONZE AFDELINGEN

- ▶ Indien je meer informatie wenst over onze verschillende afdelingen, kan je dit vinden op de website van het ziekenhuis: www.janpalfijn.be (rubriek studenten).
- ▶ Via het intranet (enkel toegankelijk op pc's van het ziekenhuis) kan je als student informatie opzoeken omtrent procedures en dergelijke.
- ▶ Studenten krijgen geen eigen login voor het medisch dossier of andere toepassingen.

18. BEGELEIDING

De dienst Begeleiding & Student Support fungeert als aanspreekpunt. De deur staat altijd open. Let wel: op voorhand een afspraak maken loont. Dan zorgen we ervoor dat we op dat moment voldoende tijd voor jou kunnen vrijmaken.

Contactgegevens:

Dienst Begeleiding & Student Support
student.support@janpalfijngent.be
Straat 410 lokaal 28 (gang links voorbij poli urologie)
student.support@janpalfijngent.be
09 224 89 40

Op werkdagen van 08 tot 12 u. en van 13 tot 16.30 u.

19. EINDE VAN DE STAGE

Richtlijnen voor het indienen van de badge

- ▶ Vul het document "teruggave badge" volledig en duidelijk in.
- ▶ Deponeer het ingevulde document met de badge en badgehouder in een gesloten omslag in de studentenbrievbus ter hoogte van de kleedkamers.

Richtlijnen voor het leegmaken van je kastje

- ▶ Zorg dat je de laatste stagedag het kleedkastje leeg en netjes achterlaat.
- ▶ Sluit het kastje NIET! Laat het slot horizontaal staan. Indien het kastje om onverwachte reden niet leeggemaakt is, meld dit onmiddellijk aan de dienst Begeleiding & Student Support via email student.support@janpalfijngent.be of telefonisch op het nummer 09 224 89 40.

20. WEGWIJS IN HET ZIEKENHUIS

Elke afdeling in het ziekenhuis bevindt zich in een 'straat'. Het eerste cijfer staat voor de zone en geeft aan waar je de lift moet nemen, het tweede cijfer voor de verdieping. Het derde cijfer in de straat geeft aan welke vleugel. Meer uitleg vind je in de brochure '*Wegwijs in Jan Palfijn: het stratensysteem*', op het intranet en op de website van het AZ Jan Palfijn Gent. Je kan de actuele locatie van een bepaalde afdeling steeds terugvinden via de telefoonlijst op intranet.

Instructies bij ontdekking brand!



1. MELDEN

- ▶ Telefonisch via **1666**
- ▶ Brandknop induwen
- ▶ Geef situatierapport:
Wie ben je?
Waar ben je?
Wat zie je?



2. EVACUEER

Evacueer personen in direct gevaar.



3. BLUSPOGING

Doe een eerste poging om de brand te blussen.
Breng jezelf echter nooit in gevaar!



4. SLUIT

Sluit ramen en deuren op de afdeling.

Evacuatieplan

Op elke afdeling vind je het **evacuatieplan** van de afdeling terug! Dit plan geeft ondermeer de locatie weer van de verschillende brandblusmiddelen, brandmeldknoppen en de evacuatie-richting.



**AZ JAN PALFIJN
GENT**

Watersportlaan 5 - 9000 Gent
T +32 (0)9 224 71 11- F +32 (0)9 224 70 42
info@janpalfijngent.be - www.janpalfijn.be