



AZ JAN PALFIJN  
GENT

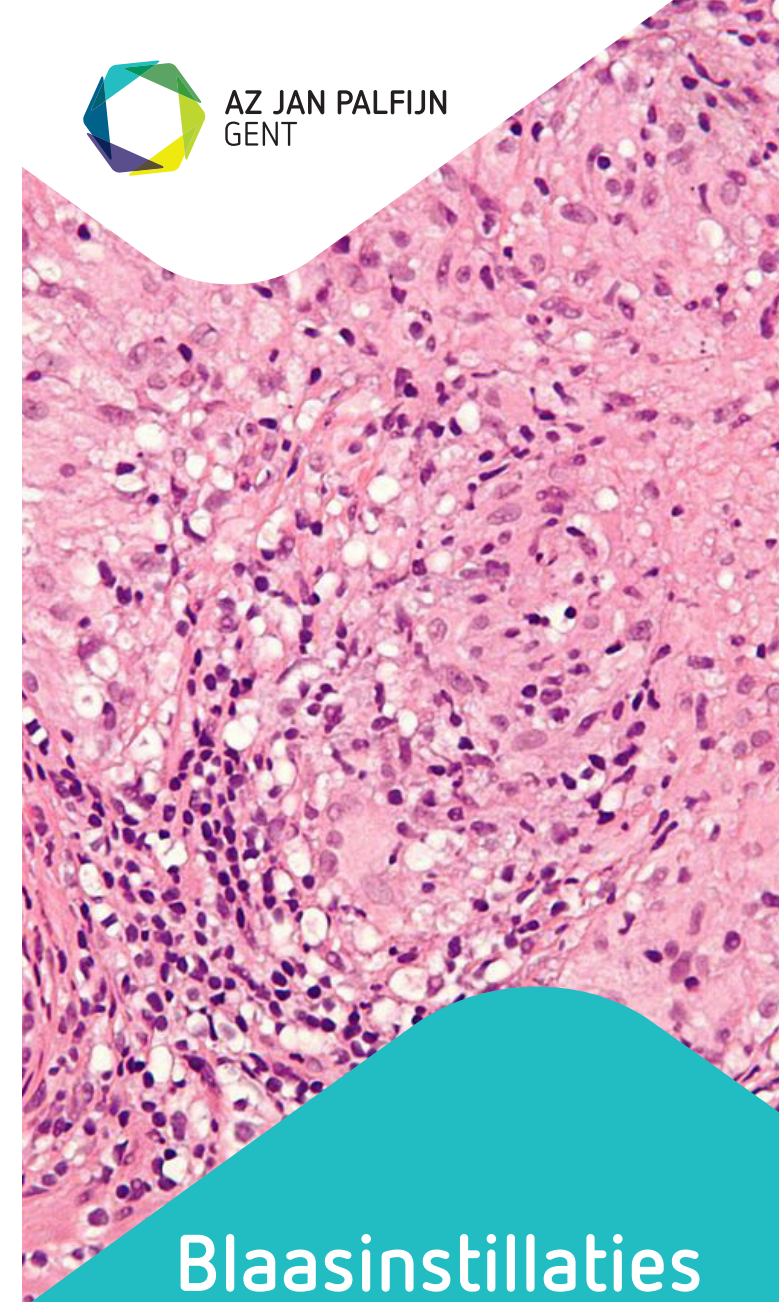


AZ JAN PALFIJN  
GENT

Meer inlichtingen  
T +32 (0)9 224 88 03

Watersportlaan 5 - 9000 Gent  
T +32 (0)9 224 71 11 - F +32 (0)9 224 70 42  
info@janpalfijngent.be - www.janpalfijn.be

versie folder: juli 2014 - vu.: Rudy Coddens, voorzitter



# Blaasinstillaties met BCG

INFORMATIE VOOR PATIËNTEN

## 1. WAT IS EEN BLAASINSTILLATIE OF BLAASSPOELING?

Een blaasinstillatie is het toedienen van een product in de blaas. Dat product blijft gedurende een bepaalde tijd in de blaas.

## 2. WAAROM EEN BLAASINSTILLATIE OF SPOELING?

Blaasinstillaties of blaasspoelingen worden toegepast om de kans op terugkeer van poliepen of kwaadaardige cellen in je blaas te verminderen. Er bestaan verschillende soorten blaasspoelingen.

Je uroloog heeft je geïnformeerd over het feit dat je blaas gespoeld zal worden met BCG. BCG staat voor *Bacillus Calmette-Guérin*. Dit is een middel dat het groeien van kwaadaardige cellen in de blaas remt. Deze spoeling wordt één keer per week toegediend gedurende 6 weken en nadien verder volgens schema.

## 3. VOOR DE SPOELING

De spoeling gebeurt op de raadpleging Urologie. Wij vragen je niet te plassen net voor de behandeling. Er wordt een urinestaal afgenomen.

De verpleegkundige begeleidt je naar de onderzoeksruimte en vraagt je enkel het onderlichaam vrij te maken. De bovenkledij hou je aan. De verpleegkundige verricht regelmatig dergelijke spoeling. Om contact met de medicaties te voorkomen, beschermt zij zich door het dragen van een mondkapje en handschoenen.

## 4. DE SPOELING

De verpleegkundige vraagt plaats te nemen op de onderzoekstafel.

De ingang van je plaskanaal wordt ontsmet en er wordt een sonde in je blaas gebracht. Het inbrengen van deze sonde kan gevoelig zijn.

Je blaas wordt geledigd terwijl de verpleegkundige een staal urine opvangt. Het medicament wordt aangesloten op de sonde en komt nu langzaam in je blaas.

Wanneer de vloeistof in je blaas is gelopen, wordt de sonde verwijderd. De verpleegkundige reinigt je onderlichaam zodat je geen irritatie hebt van de spoelvloeistof. Nadien mag je plaatsnemen in de wachtzaal ter controle bij je uroloog.

Je probeert de vloeistof één uur op te houden. Hierna kan je ze uitplassen.

## 5. NA DE SPOELING

BCG is een middel met een remmende werking op de groei van kwaadaardige cellen.

Om te voorkomen dat anderen met deze medicatie in contact komen zijn er een aantal maatregelen die je best in acht neemt:

- ▶ Wij raden mannen aan zittend te plassen.
- ▶ Na het plassen is het raadzaam het onderlichaam en de handen te wassen.
- ▶ Het toilet spoel je door met een gesloten deksel.

## 6. BIJWERKINGEN

Deze spoeling kan een aantal bijwerkingen veroorzaken.

Lokale verschijnselen:

- ▶ tekenen van blaasontsteking:
- ▶ verhoogde aandrang en branderigheid bij het uitplassen kort na de spoeling
- ▶ lichte temperatuursstijging

Algemene verschijnselen:

- ▶ de dag na de spoeling kan je je wat griepiger voelen (koorts, spierpijn). Bij koorts hoger dan 38,5°C gedurende 12 uur en meer, neem je best contact op met je uroloog of met de raadpleging Urologie.

## 7. RAAD

Hoelang eventuele resten van de BCG-spoeling achterblijven in je blaas is niet gekend. Het is daarom aan te raden gedurende één week na het toedienen van deze spoeling bij seksuele handeling een condoom te gebruiken.