

ACHTERSTE GLASVOCHTLOSLATING

In het oog is de ruimte tussen de lens en het netvlies gevuld met glasvocht (zie figuur 1 hieronder). Met het ouder worden verandert de samenstelling van het **glasvocht** geleidelijk, waardoor het **los kan komen van het netvlies** (zie figuur 2 hieronder). Dit wordt een achterste glasvochtloslating genoemd.

Dit is een normaal proces dat plotseling optreedt, maar soms kan hierbij een **bloeding in het glasvocht** of een **scheurtje in het netvlies** ontstaan (figuur 3). Door zo'n scheurtje kan vocht onder het netvlies komen, waardoor het netvlies los komt te liggen. Dit noemen we een netvliesloslating of ablatio retinae (figuur 4).

SYMPTOMEN

Een achterste glasvochtloslating gaat vaak gepaard met zwevende vlekjes of vliegjes, lichtflitsen en leidt soms tot verminderd zicht.

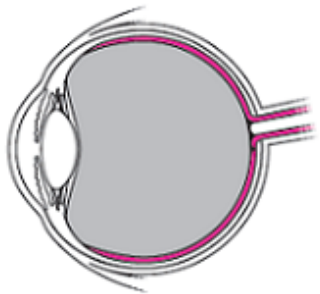
Zwevende vlekjes

Naast het krimpen van het glasvocht ontstaan er door veroudering ook troebelingen in het glasvocht. Deze kunnen worden waargenomen als zwevende vlekjes, vooral tegen een lichte/witte achtergrond. Ze worden ook wel mouches volantes (zwevende vliegjes) genoemd.

Bij een achterste glasvochtloslating kunnen deze vlekjes vaak duidelijker zichtbaar worden en soms nemen ze in aantal toe. Er kan zelfs een vrij grote zwevende vlek of een waas ontstaan.



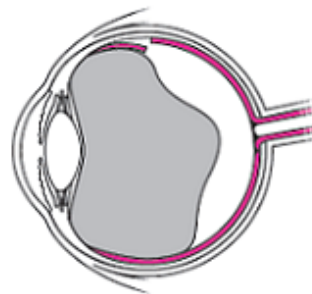
Vlekjes waargenomen en getekend door mensen met een achterste glasvochtloslating.



Figuur 1



Figuur 2



Figuur 3



Figuur 4

grijs = glasvocht, roze = netvlies

Lichtflitsen

Als een achterste glasvochtloslating optreedt, kan het glasvochtmembraan op plaatsen waar het steviger vastzit aan het netvlies, aan het netvlies trekken. Dit gaat meestal gepaard met het zien van lichtflitsen, vooral 's avonds of in een donkere omgeving. Zo'n lichtflits wordt vaak omschreven als een kortdurende bliksemschicht aan de zijkant van het oog.

Verminderd zicht

Afhankelijk van de hoeveelheid en de plaats van de troebelingen in het glasvocht kan een achterste glasvochtloslating leiden tot een verminderd zicht, vooral wanneer de troebelingen zich voor 'de gele vlek' bevinden. Omdat de troebelingen zweven en daardoor verplaatsen in de glasvochttruimte, zal het zicht wisselend zijn.

Als je plotseling meer zwevende vlekjes, een grotere vlek of waas ziet, lichtflitsen waarneemt of last krijgt van een blijvend verminderd zicht, neem dan contact op met jouw oogarts.

HOE STELLEN WE DE DIAGNOSE?

De oogarts zal in jouw oog kijken om het netvlies te beoordelen. Hiervoor worden druppels gebruikt om jouw pupil te vergroten. Je brengt best een begeleider mee die met de auto kan rijden. Om het netvliesgoed te beoordelen, kan de oogarts gebruik maken van verschillende lenzen die voor of tegen het oog worden gehouden.

BEHANDELING

Voor een achterste glasvochtloslating is een behandeling niet nodig. De zwevende vlekjes zullen in de loop van de tijd minder hinderlijk worden, maar verdwijnen meestal niet helemaal. De lichtflitsen houden meestal vanzelf op als het glasvocht niet meer trekt aan het netvlies. Als er verder geen netvliesproblemen zijn, zal een verminderd zicht vaak langzaam weer verbeteren. **Indien er een scheurtje gevonden wordt, dan zal een therapeutische laserbehandeling plaatsvinden.**

CONTROLE

Als er geen netvliesproblemen zijn gevonden bij het onderzoek, is de kans erg klein dat er later alsnog een netvliesscheurtje of -loslating optreedt.

Een controleafspraak wordt gegeven na 4 à 6 weken. We adviseren je dringend terug te komen bij toename van de klachten, de zwevende vlekken en verminderd zicht.

Je kan telefonisch contact opnemen op het algemeen nummer 09 224 71 11 of 09 224 81 01 (spoedafdeling).

Bron: www.oogziekten.nl en dank aan Oogziekenhuis Rotterdam



AZ JAN PALFIJN
GENT

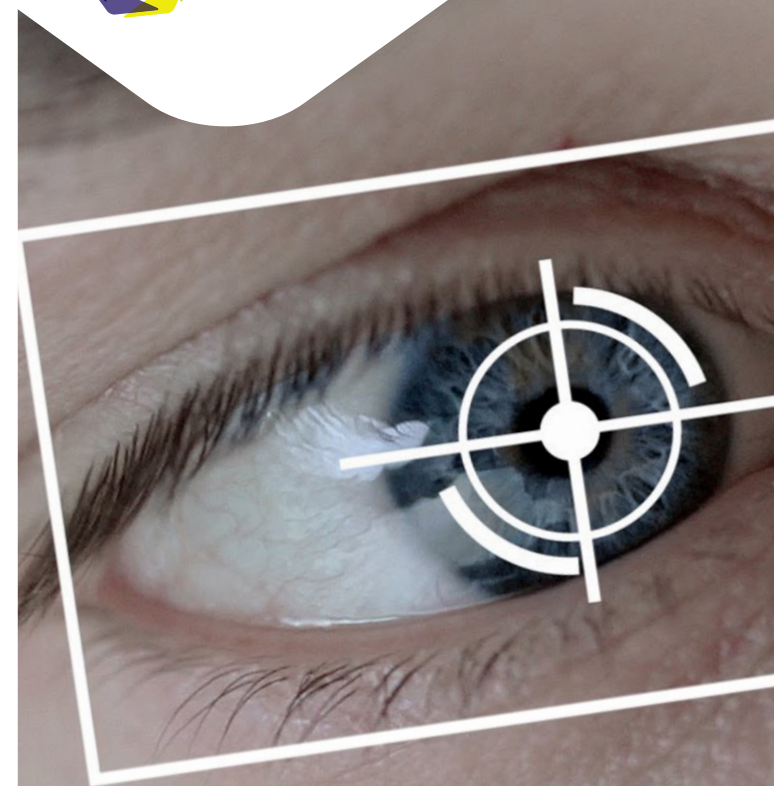
Dienst Oogziekten:
T +32 (09) 224 87 95

Inlichtingen en afspraken:
T +32 (0)9 224 71 11

Watersportlaan 5 - 9000 Gent
T +32 (0)9 224 71 11 - F +32 (0)9 224 70 42
info@janpalfijngent.be - www.janpalfijn.be



AZ JAN PALFIJN
GENT



ACHTERSTE GLASVOCHTLOSLATING

INFORMATIE VOOR PATIËNTEN